



#### Foyers allocataires du RSA et de la Prime d'activité

Source : Dros – Données Caf allstat FR2 & MSA

		T1 2021	T4 2021	T1 2022	Évolution annuelle (T1 2021-T1 2022)	Évolution trimestrielle (T4 2021-T1 2022)
Région Provence-Alpes- Côte d'Azur	RSA socle	166 674	155 485	152 280	- 8,6 %	- 2,1 %
	<i>Dont RSA majoré*</i>	17 909	17 550	17 449	- 2,6 %	- 0,6 %
	<i>Dont RSA jeune</i>	51	32	27	- 47,1 %	- 15,6 %
	<i>Dont cumul RSA+PA</i>	32 301	35 851	33 559	+ 3,9 %	- 6,4 %

\* Majoration isolement: les personnes en situation d'isolement avec enfant(s) à charge ou à naître ont une majoration du montant de leur RSA.

		T1 2021	T4 2021	T1 2022	Évolution annuelle (T1 2021-T1 2022)	Évolution trimestrielle (T4 2021-T1 2022)
Région Provence-Alpes- Côte d'Azur	Prime d'activité	363 625	375 919	370 303	+ 1,8 %	- 1,5 %
	<i>Dont jeunes</i>	55 486	55 144	55 873	+ 0,7 %	+ 1,3 %
	<i>Dont PA majorée</i>	15 857	16 593	16 681	+ 5,2 %	+ 0,5 %

		T1 2021	T2 2021	T3 2021	T4 2021	T1 2022
Région Provence-Alpes- Côte d'Azur	Basculements RSA > PA	50 920	50 070	50 956	50 202*	48 453
	Sorties du RSA - ensemble des allocataires	43 806 27,8%	51 724 31,2%	54 303 32,3%	58 190 34,1%	57 261 34,9%
	Sorties du RSA - allocataires nouvellement entrés dans le dispositif	9 575 49,0%	11 173 56,1%	10 684 54,1%	11 831 57,4%	8 437 59,4%

\* Chiffre corrigé par rapport au Dros'omètre T4 2021

#### Notes de lecture :

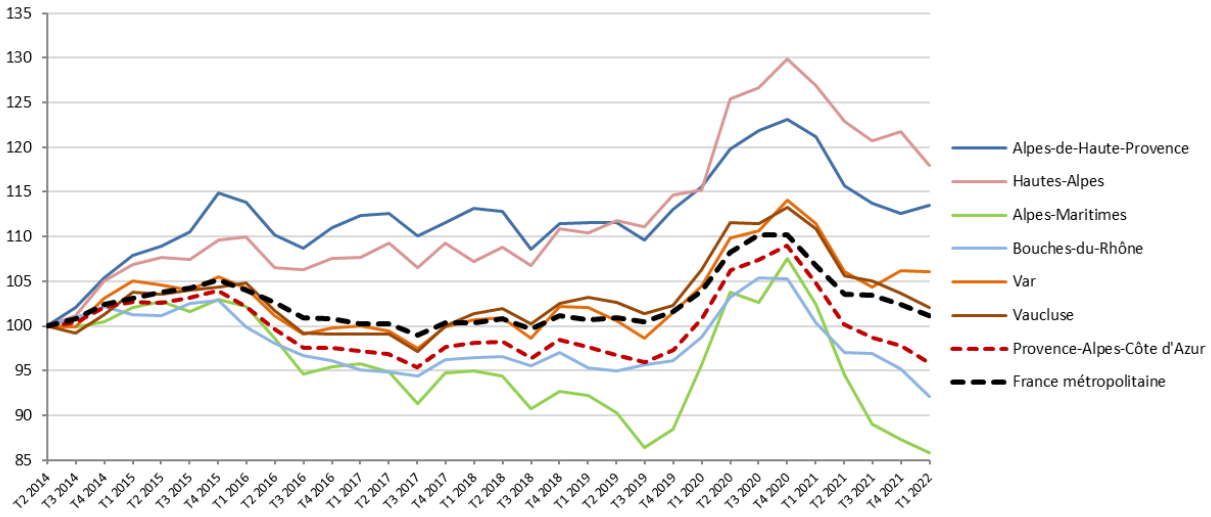
Parmi les foyers allocataires qui étaient bénéficiaires du RSA au 1<sup>er</sup> trimestre 2021, 57 261 ne le sont plus au 1<sup>er</sup> trimestre 2022. Le taux de sortie de l'ensemble des foyers allocataires du RSA est de 34,9% en mars 2022 (uniquement données CAF).

Parmi les foyers allocataires qui étaient bénéficiaires du RSA au 1<sup>er</sup> trimestre 2021 et qui ne l'étaient pas les deux trimestres précédents, 8 437 ne le sont plus au 1<sup>er</sup> trimestre 2022. Le taux de sortie des foyers allocataires nouvellement entrés au RSA est de 59,4 % en mars 2022.



Évolution du nombre de foyers allocataires du RSA en Provence-Alpes-Côte d'Azur  
(base 100 : T2 2014)

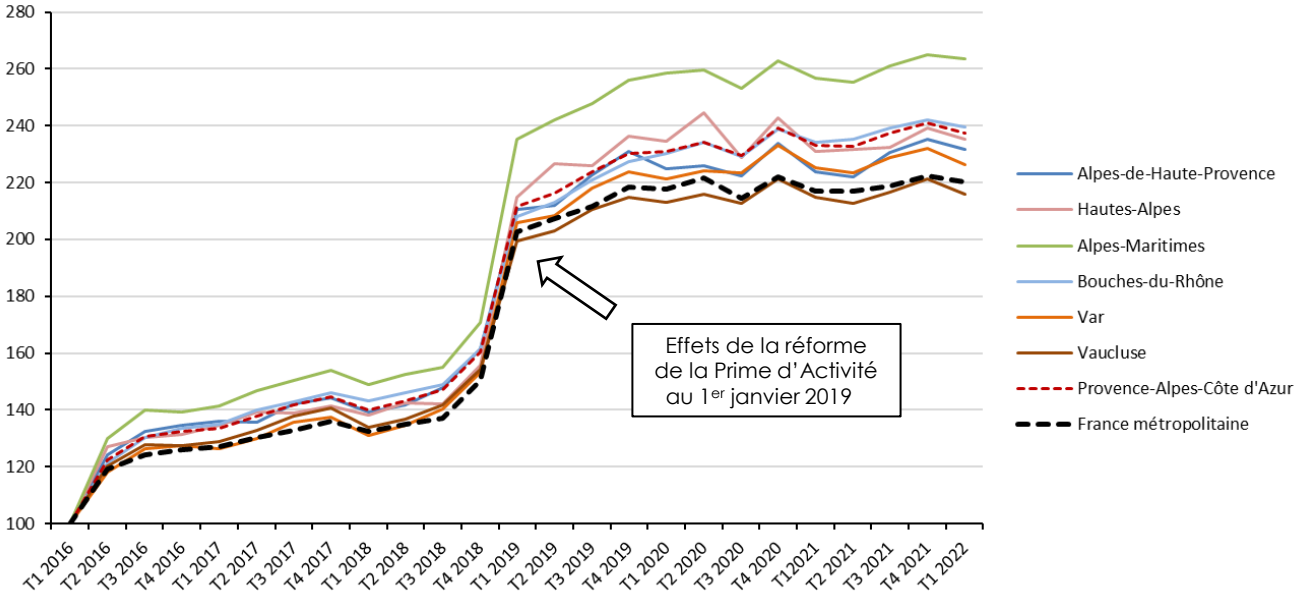
Source : Dros – Données Caf allstat FR2 & MSA



Note : Au 1<sup>er</sup> janvier 2016, la composante « activité » du RSA et la Prime pour l'emploi (PPE) ont fusionné pour devenir la Prime d'activité (PA). La suppression de la partie « activité » du RSA ne modifie pas la partie « socle ». Ainsi, les chiffres du RSA portent désormais sur la seule composante historiquement appelée « RSA socle ». Le nombre de bénéficiaires du RSA socle avant le 1<sup>er</sup> janvier 2016 a été recalculé par cumul des deux anciennes composantes « socle seul » et « socle et activité ».








Évolution du nombre de foyers allocataires de la PA en Provence-Alpes-Côte d'Azur  
(Base 100 : T1 2016)

Source : Dros – Données Caf & MSA



## Nombre de foyers allocataires du RSA et évolutions trimestrielles et annuelle en %

Source : Dros – Données Caf alstat FR2 & MSA

	T1 2021	T2 2021	T3 2021	T4 2021	T1 2022	Évolution annuelle
 Alpes-de-Haute-Provence	4 589	4 384	4 309	4 268	4 300	-6,3 %
Évolution trimestrielle	-4,5 %	-1,7 %	-1,0 %	+0,7 %		
 Hautes-Alpes	3 248	3 145	3 090	3 117	3 021	-7,0 %
Évolution trimestrielle	-3,2 %	-1,7 %	+0,9 %	-3,1 %		
 Alpes-Maritimes	25 991	24 004	22 587	22 174	21 784	-16,2 %
Évolution trimestrielle	-7,6 %	-5,9 %	-1,8 %	-1,8 %		
 Bouches-du-Rhône	79 981	77 289	77 217	75 872	73 414	-8,2 %
Évolution trimestrielle	-3,4 %	-0,1 %	-1,7 %	-3,2 %		
 Var	34 269	32 635	32 113	32 653	32 640	-4,8 %
Évolution trimestrielle	-4,8 %	-1,6 %	+1,7 %	-0,0 %		
 Vaucluse	18 596	17 720	17 621	17 401	17 121	-7,9 %
Évolution trimestrielle	-4,7 %	-0,6 %	-1,2 %	-1,6 %		
 Région	166 674	159 177	156 937	155 485	152 280	-8,6 %
Évolution trimestrielle	-4,5 %	-1,4 %	-0,9 %	-2,1 %		

En mars 2022, 152 280 foyers sont allocataires du RSA en région soit près de 305 500 personnes couvertes par le dispositif.

La baisse du nombre de bénéficiaires enregistrée en 2021 se poursuit au 1<sup>er</sup> trimestre 2022. Par rapport au trimestre précédent, le nombre de foyers a baissé de -2,1% en région (-3 205 foyers). Cette diminution est plus marquée dans les Bouches-du-Rhône (-3,2 %) et dans les Hautes-Alpes (-3,1 %). Le nombre d'allocataires se maintient dans le département du Var et augmente légèrement dans les Alpes-de-Haute-Provence (+0,7%).

Parallèlement, on constate une légère augmentation du taux de sortie du RSA entre les 2 derniers trimestres (+0,8 points), pour atteindre 34,9% au 1<sup>er</sup> trimestre 2022. Le taux de sortie des nouvellement entrés au T1 2021 (59,4 %) augmente par rapport au trimestre précédent (+2 points). En effet, ces nouveaux allocataires, certes moins nombreux qu'un an qu'auparavant sortent en plus grand nombre. Cela contribue donc à augmenter le taux de sortie de cette population.






En un an, entre mars 2021 et mars 2022, le nombre de foyers allocataires a diminué de -8,6 % en région et cela se constate sur tous les départements, en particulier dans le département des Alpes-Maritimes (-16,2 %). L'évolution annuelle des autres départements varie entre -4,8 % pour le Var et -8,2 % pour les Bouches-du-Rhône.

Cette baisse des volumes d'allocataires s'inscrit dans l'amélioration de l'activité économique, avec notamment une baisse du nombre de demandeurs d'emploi au 1<sup>er</sup> trimestre 2022 de -2,7 % pour les catégories A, B et C (**données T1 2022, DR Pôle Emploi PACA**).

En région, le volume d'allocataires est en dessous de **son niveau du 1<sup>er</sup> mars 2020 (juste avant le premier confinement)** (-5 %). Au niveau départemental, les Alpes-Maritimes (-10,3 %) et les Bouches-du-Rhône (-6,8 %) ont les décroissances les plus marquées. Seuls les départements des Hautes-Alpes et du Var sont en deçà de leur niveau de mars 2020 (respectivement +2,4 % et +1,5 %).

Nombre de foyers allocataires de la Prime d'activité et évolutions trimestrielles et annuelle en %

Source : Dros – Données Caf allstat FR2 & MSA

	T1 2021	T2 2021	T3 2021	T4 2021	T1 2022	Évolution annuelle
 Alpes-de-Haute-Provence	11 606	11 516	11 955	12 203	12 020	+3,6 %
Évolution trimestrielle	-0,8 %	+3,8 %	+2,1 %	-1,5 %		
 Hautes-Alpes	10 091	10 111	10 140	10 446	10 267	+1,7 %
Évolution trimestrielle	+0,2 %	+0,3 %	+3,0 %	-1,7 %		
 Alpes-Maritimes	70 346	70 002	71 577	72 682	72 273	+2,7 %
Évolution trimestrielle	-0,5 %	+2,2 %	+1,5 %	-0,6 %		
 Bouches-du-Rhône	150 136	150 953	153 546	155 395	153 688	+2,4 %
Évolution trimestrielle	+0,5 %	+1,7 %	+1,2 %	-1,1 %		
 Var	76 173	75 591	77 361	78 529	76 556	+0,5 %
Évolution trimestrielle	-0,8 %	+2,3 %	+1,5 %	-2,5 %		
 Vaucluse	45 273	44 835	45 671	46 664	45 499	+0,5 %
Évolution trimestrielle	-1,0 %	+1,9 %	+2,2 %	-2,5 %		
 Région	363 625	363 008	370 250	375 919	370 303	+1,8 %
Évolution trimestrielle	-0,2 %	+2,0 %	+1,5 %	-1,5 %		

En mars 2022, un peu plus de 370 000 foyers sont allocataires de la Prime d'Activité en région. En tenant compte des conjoints, enfants et autres personnes à charge, ce sont au total 707 160 personnes qui vivent dans un foyer bénéficiaire de la PA.

La part des personnes isolées avec enfant(s) à charge bénéficiaires de la PA majorée est stable à 4,5% des allocataires de la PA. La part des allocataires de moins de 25 ans est également stable, se situant à 15,1% sur ce 1<sup>er</sup> trimestre.

Après une hausse enregistrée depuis juin 2021, le nombre d'allocataires de la PA diminue en ce 1<sup>er</sup> trimestre 2022, affichant une progression globale de -5 600 foyers allocataires (-1,5%) par rapport à décembre 2021.

Cette baisse se constate sur tous les départements, surtout dans le Var et en Vaucluse (-2,5 %). Ensuite, le nombre de bénéficiaires reste assez stable dans les Alpes-Maritimes (-0,6 %).

Lors du 4<sup>ème</sup> trimestre 2021, le nombre de Déclarations préalables à l'embauche (DPAE) avait connu une baisse (-21,2 %), dû au maintien préventif des restrictions sanitaires mises en œuvres (**Stat'UR PACA n°48, URSSAF**), engendrant une baisse du nombre de bénéficiaires trois mois plus tard, au 1<sup>er</sup> trimestre 2022.

En variation annuelle, entre mars 2021 et mars 2022, le nombre de foyers allocataires de la PA a augmenté de +1,8 %, ce qui représente une augmentation d'environ 6 700 foyers dans la région Provence-Alpes-Côte d'Azur. Tous les départements ont connu une hausse annuelle, bien que moins conséquente dans le Var et en Vaucluse (+0,5 %). La progression la plus importante concerne les Alpes-de-Haute-Provence (+3,6 %).

Par rapport à début mars 2020 (avant crise), le nombre d'allocataires est plus élevé de +2,8% en région. Tous les départements sont au dessus de leur niveau d'avant-crise, l'évolution allant de +0,3 % dans les Hautes-Alpes à +4,1 % dans les Bouches-du-Rhône.



## Foyers allocataires du RSA et de la Prime d'activité

Source : Dros – Données Caf allstat FR2 & MSA

		T1 2021	T4 2021	T1 2022	Évolution annuelle (T1 2021-T1 2022)	Évolution trimestrielle (T4 2021-T1 2022)
Région Corse	RSA socle	6 945	6 546	<b>6 543</b>	- 5,8 %	- 0,0 %
	<i>Dont RSA majoré*</i>	624	582	<b>558</b>	- 10,6 %	- 4,1 %
	<i>Dont RSA jeune</i>	5	3	<b>3</b>	- 40,0 %	0,0 %
	<i>Dont cumul RSA+PA</i>	1 268	1 541	<b>1 338</b>	+ 5,5 %	- 13,2 %

\* Majoration isolement: les personnes en situation d'isolement avec enfant(s) à charge ou à naître ont une majoration du montant de leur RSA.

		T1 2021	T4 2021	T1 2022	Évolution annuelle (T1 2021-T1 2022)	Évolution trimestrielle (T4 2021-T1 2022)
Région Corse	Prime d'activité	19 889	21 123	<b>20 472</b>	+ 2,9 %	- 3,1 %
	<i>Dont jeunes</i>	2 643	2 684	<b>2 648</b>	+ 0,2 %	- 1,3 %
	<i>Dont PA majorée</i>	879	997	<b>993</b>	+ 13,0 %	- 0,4 %

		T1 2021	T2 2021	T3 2021	T4 2021	T1 2022
Région Corse	Basculements RSA > PA	2 002	1 976	2 055	2 069	<b>2 079</b>
	Sorties du RSA - ensemble des allocataires	1 953 31,1%	2 090 32,5%	2 208 34,1%	2 375 35,4%	<b>2 359 35,4%</b>
	Sorties du RSA - allocataires nouvellement entrés dans le dispositif	471 50,9%	467 53,9%	444 56,4%	596 57,6%	<b>459 57,8%</b>

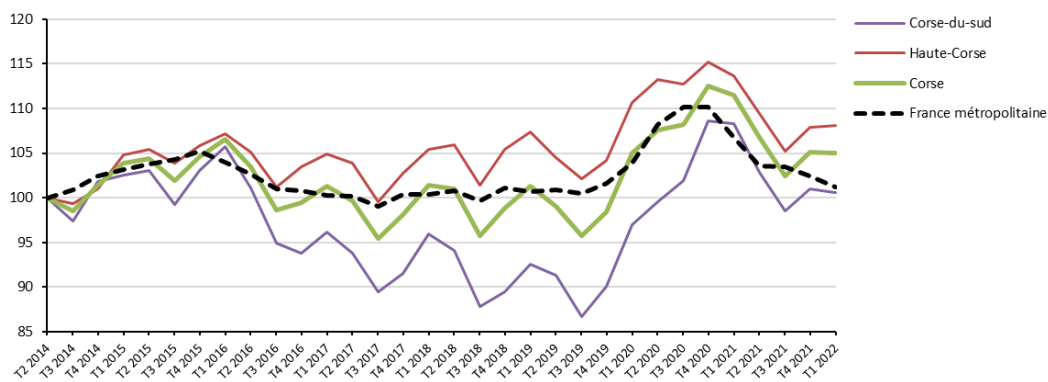
### Notes de lecture :

Parmi les foyers allocataires qui étaient bénéficiaires du RSA au 1<sup>er</sup> trimestre 2021, 2 359 ne le sont plus au 1<sup>er</sup> trimestre 2022. Le taux de sortie de l'ensemble des foyers allocataires du RSA est de 35,4 % en mars 2022 (uniquement données CAF).

Parmi les foyers allocataires qui étaient bénéficiaires du RSA au 1<sup>er</sup> trimestre 2021 et qui ne l'étaient pas les deux trimestres précédents, 459 ne le sont plus au 1<sup>er</sup> trimestre 2022. Le taux de sortie des foyers allocataires nouvellement entrés au RSA est de 57,8 % en décembre 2022.



Évolution du nombre de foyers allocataires du RSA en Corse (base 100 : T2 2014)



Source : Dros – Données Caf allstat FR2 & MSA

Note : Au 1<sup>er</sup> janvier 2016, la composante « activité » du RSA et la Prime pour l'emploi (PPE) ont fusionné pour devenir la Prime d'activité (PA). La suppression de la partie « activité » du RSA ne modifie pas la partie « socle ». Ainsi, les chiffres du RSA portent désormais sur la seule composante historiquement appelée « RSA socle ». Le nombre de bénéficiaires du RSA socle avant le 1<sup>er</sup> janvier 2016 a été recalculé par cumul des deux anciennes composantes « socle seul » et « socle et activité ».

Nombre de foyers allocataires du RSA et évolutions trimestrielles et annuelle en %

Source : Dros – Données Caf allstat FR2 & MSA

	T1 2021	T2 2021	T3 2021	T4 2021	T1 2022	Évolution annuelle
<b>Corse-du-Sud</b>	2 793	2 652	2 540	2 605	2 595	- 7,1 %
Évolution trimestrielle		- 5,0 %	- 4,2 %	+ 2,6 %	- 0,4 %	
<b>Haute-Corse</b>	4 152	3 997	3 841	3 941	3 948	- 4,9 %
Évolution trimestrielle		- 3,7 %	- 3,9 %	+ 2,6 %	+ 0,2 %	
<b>Corse</b>	6 945	6 649	6 381	6 546	6 543	- 5,8 %
Évolution trimestrielle		- 4,3 %	- 4,0 %	+ 2,6 %	- 0,0 %	

En mars 2021, plus de 6 500 foyers étaient allocataires du RSA en Corse, soit près de 11 400 personnes couvertes par le dispositif.

Après un rebond trimestriel du recours au RSA en décembre 2021, le nombre d'allocataires reste stable au début de l'année 2022, pour les deux départements corses, qui enregistrent des fluctuations très faibles (-0,4 % en Corse-du-Sud et +0,2 % en Haute-Corse).

En parallèle, le taux de sortie du RSA s'est maintenu entre le dernier trimestre 2021 et le 1<sup>er</sup> trimestre 2022 (34,5 %).

Coté marché du travail, les premières estimations de Pôle Emploi montre que le 1<sup>er</sup> trimestre 2022 affiche une baisse trimestrielle du nombre de demandeurs d'emploi des catégories A, B et C de -3,4 % (-8 % en un an)

(données T1 2022, DR Pôle Emploi Corse).

Cette tendance semble contribuer à la stabilisation du nombre d'allocataires du RSA.

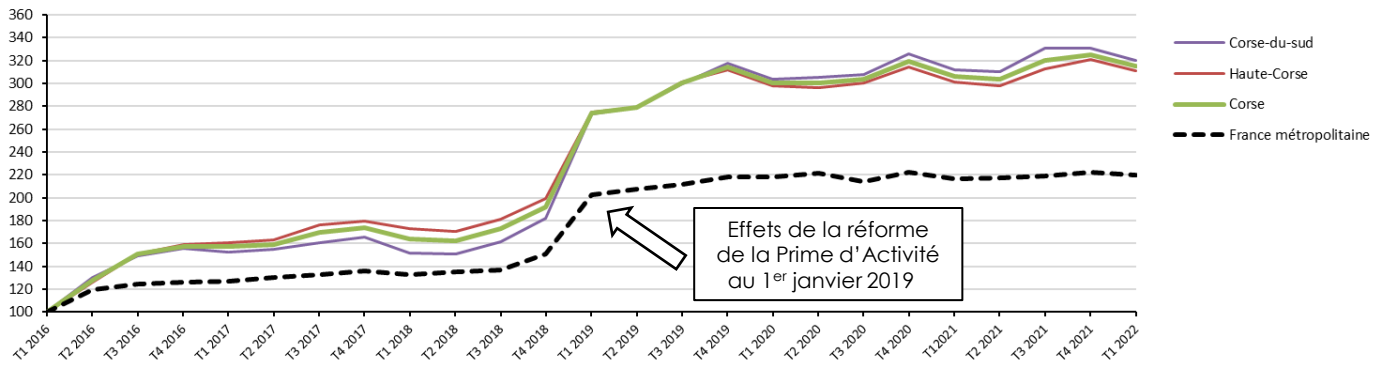
Entre début 2021 et début 2022, le nombre de foyers allocataires a diminué de -5,8 % en Corse, avec -4,9 % pour la Haute-Corse et -7,1 % pour la Corse-du-Sud.

Par rapport à la situation d'avant-crise (mars 2020), le nombre d'allocataires est stable en Corse, masquant une disparité entre départements : la Haute-Corse est en dessous de son niveau de début 2020 (-2,3 %), alors que la Corse-du-Sud reste au dessus (+ 3,7 %).






Évolution du nombre de foyers allocataires de la PA en Corse (Base 100 : T1 2016)

Source : Dros – Données Caf allstat FR2 & MSA



Nombre de foyers allocataires de la Prime d'activité et évolutions trimestrielles et annuelle en %

Source : Dros – Données Caf allstat FR2 & MSA

	T1 2021	T2 2021	T3 2021	T4 2021	T1 2022	Évolution annuelle
 Corse-du-Sud	8 614	8 568	9 126	9 130	8 837	+2,6 %
		- 0,5 %	+ 6,5 %	+ 0,0 %	- 3,2 %	
 Haute-Corse	11 275	11 155	11 708	11 993	11 635	+3,2 %
		- 1,1 %	+ 5,0 %	+ 2,4 %	- 3,0 %	
 Corse	19 889	19 723	20 834	21 123	20 472	+2,9 %
		- 0,8 %	+ 5,6 %	+ 1,4 %	- 3,1 %	

Début 2022, il y a près de 20 500 bénéficiaires de la Prime d'Activité en Corse (43 % en Corse-du-Sud et 57 % en Haute-Corse), représentant environ 37 280 personnes couvertes.

Les jeunes de moins de 25 ans représentent 13 % des foyers allocataires de la PA et 4,7 % sont des allocataires isolés avec enfant(s) à charge percevant une majoration, des taux semblables au trimestre précédent.

Après un ralentissement de la progression du nombre de foyers allocataires en décembre 2021, le recours à la Prime d'Activité en Corse est en baisse de -3,1 % par rapport au trimestre précédent, avec une évolution similaire dans les deux départements.

L'évolution annuelle à mars 2022 est de +2,9 % en région. (+2,6 % pour la Corse-du-Sud et +3,2 % pour la

Haute-Corse).

La Corse, comme la région PACA, a connu une baisse trimestrielle des déclarations d'embauches au 4<sup>ème</sup> trimestre 2021 de -41,4 % (Stat'UR Corse 39, URSSAF). Cette forte baisse a pu se répercuter sur la diminution du recours à la Prime d'Activité trois mois plus tard, au 1<sup>er</sup> trimestre 2022.

En Corse, par rapport à début mars 2020 (juste avant la crise sanitaire), le volume d'allocataires de la Prime d'Activité reste plus élevé en mars 2022 (+4,9 %), avec une évolution semblable dans les deux départements.