

DROS'OMÈTRE n°49

4^e trimestre 2022

Le flash trimestriel des données RSA et prime d'activité de la région Provence - Alpes - Côte d'Azur

Foyers allocataires du RSA et de la prime d'activité

		T4 2021	T3 2022	T4 2022	Évolution annuelle (T4 2021-T4 2022)	Évolution trimestrielle (T3 2022-T4 2022)
Région Provence-Alpes-Côte d'Azur	RSA socle	155 485	146 143	147 220	- 5,3 %	+ 0,7 %
	<i>Dont RSA majoré*</i>	17 550	17 356	17 202	- 2,0 %	- 0,9 %
	<i>Dont RSA jeune</i>	32	38	40	+ 25,0 %	+ 5,3 %
	<i>Dont cumul RSA + PA</i>	35 851	34 918	35 641	- 0,6 %	+ 2,1 %

* Majoration isolement : les personnes en situation d'isolement avec enfant(s) à charge ou à naître ont une majoration du montant de leur RSA.

		T4 2021	T3 2022	T4 2022	Évolution annuelle (T4 2021-T4 2022)	Évolution trimestrielle (T3 2022-T4 2022)
Région Provence-Alpes-Côte d'Azur	Prime d'activité (PA)	375 919	379 074	384 694	+ 2,3 %	+ 1,5 %
	<i>Dont jeunes</i>	55 144	54 614	55 840	+ 1,3 %	+ 2,2 %
	<i>Dont PA majorée</i>	16 593	17 205	17 394	+ 4,8 %	+ 1,1 %

		T4 2021	T1 2022	T2 2022	T3 2022	T4 2022
Région Provence-Alpes-Côte d'Azur	Basculements RSA > PA	50 202*	48 453	47 342	47 652	46 404
	Sorties du RSA - ensemble des allocataires	58 190	57 261	54 511	53 421	52 719
		34,1 %	34,9 %	34,8 %	34,6 %	34,4 %
	Sorties du RSA - allocataires nouvellement entrés dans le dispositif	11 831	8 437	7 245	10 066	10 944
	57,4 %	59,4 %	58,7 %	55,8 %	58,8 %	

* Chiffre corrigé par rapport au Dros'omètre n° 45.

Sources : CAF de la région Provence - Alpes - Côte d'Azur (allstat FR2, données trimestrielles) ; MSA (données trimestrielles).

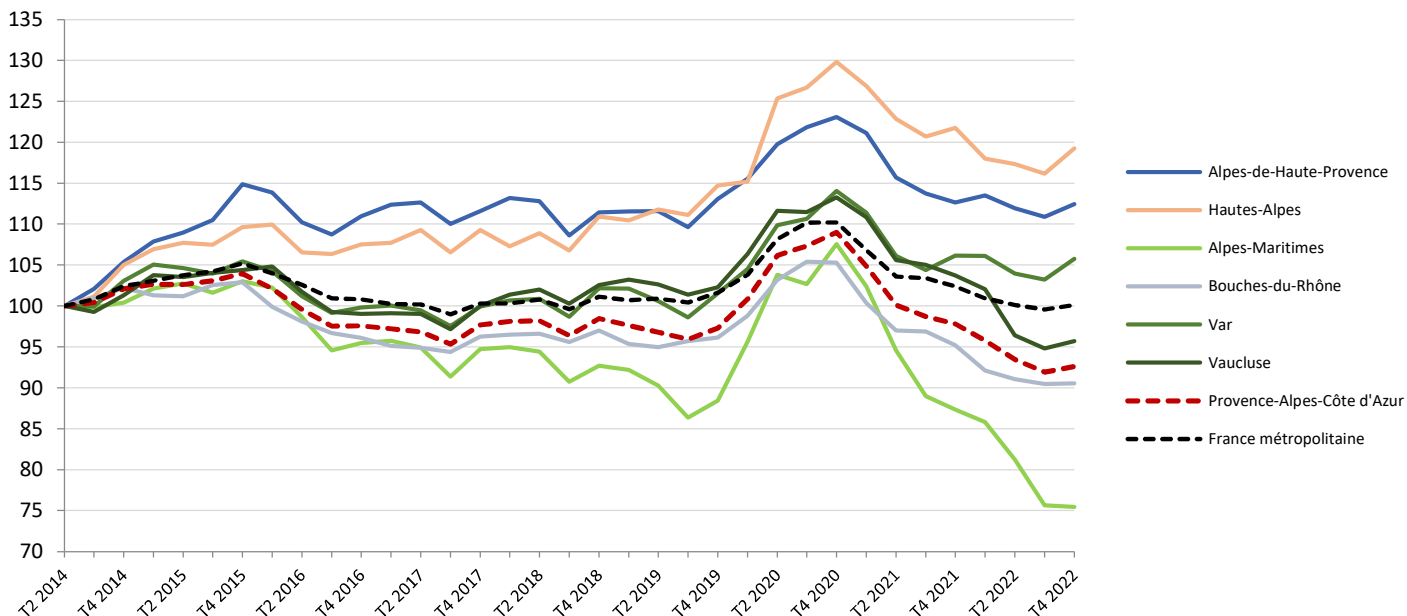
Note de lecture :

Parmi les foyers allocataires qui étaient bénéficiaires du revenu de solidarité active (RSA) au 4^e trimestre 2021, 52 719 ne le sont plus au 4^e trimestre 2022. Le taux de sortie de l'ensemble des foyers allocataires du RSA est de 34,4 % en décembre 2022 (uniquement données CAF). Parmi les foyers allocataires qui étaient bénéficiaires du RSA au 4^e trimestre 2021 et qui ne l'étaient pas les deux trimestres précédents, 10 944 ne le sont plus au 4^e trimestre 2022. Le taux de sortie des foyers allocataires nouvellement entrés au RSA est de 58,8 % en décembre 2022.



Dispositif régional d'observation sociale
Provence - Alpes - Côte d'Azur

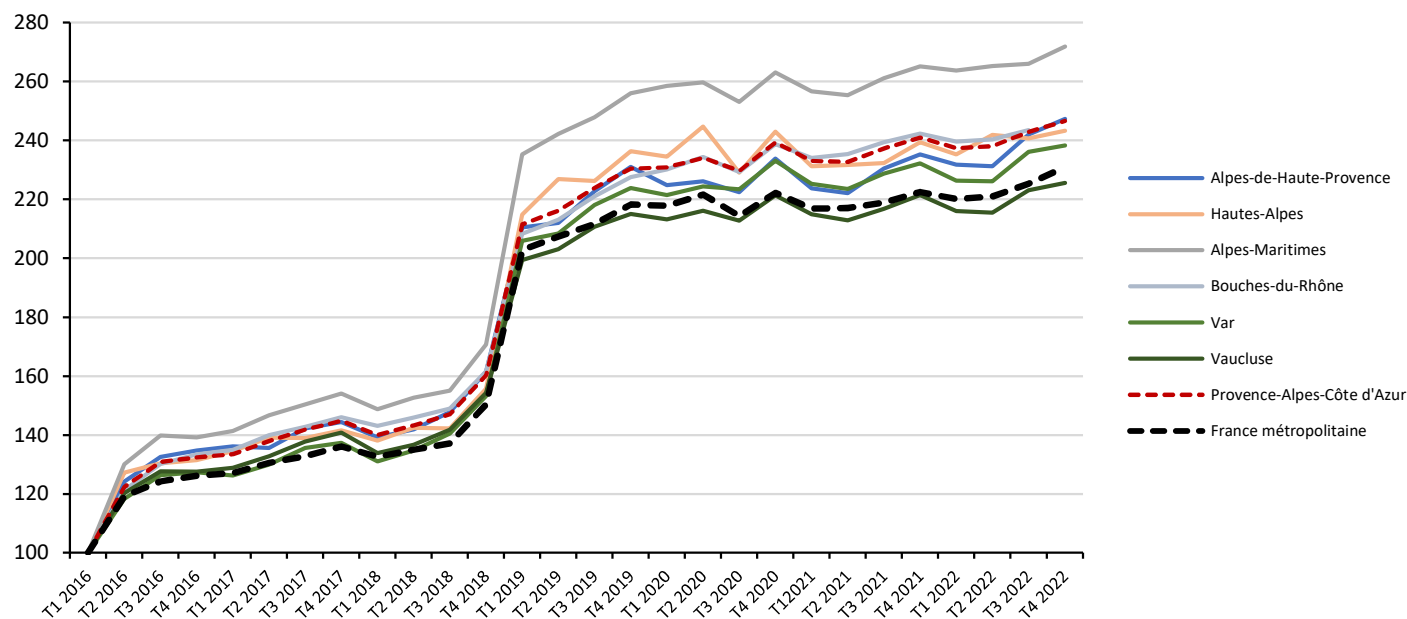
Évolution du nombre de foyers allocataires du RSA (Base 100 : T2 2014)



Sources : CAF de la région Provence - Alpes - Côte d'Azur (allstat FR2, données trimestrielles) ; MSA (données trimestrielles).



Note : Au 1^{er} janvier 2016, la composante « activité » du RSA et la prime pour l'emploi (PPE) ont fusionné pour devenir la Prime d'activité (PA). La suppression de la partie « activité » du RSA ne modifie pas la partie « socle ». Ainsi, les chiffres du RSA portent désormais sur la seule composante historiquement appelée « RSA socle ». Le nombre de bénéficiaires du RSA socle avant le 1^{er} janvier 2016 a été recalculé par cumul des deux anciennes composantes « socle seul » et « socle et activité ».

Évolution du nombre de foyers allocataires de la prime d'activité (Base 100 : T1 2016)



Sources : CAF de la région Provence - Alpes - Côte d'Azur (allstat FR2, données trimestrielles) ; MSA (données trimestrielles).

Nombre de foyers allocataires du RSA et évolutions trimestrielles et annuelle

	T4 2021	T1 2022	T2 2022	T3 2022	T4 2022	Évolution annuelle
 Alpes-de-Haute-Provence	4 268	4 300	4 241	4 201	4 260	- 0,2 %
Évolution trimestrielle	+ 0,7 %	- 1,4 %	- 0,9 %	+ 1,4 %		
 Hautes-Alpes	3 117	3 021	3 004	2 974	3 053	- 2,1 %
Évolution trimestrielle	- 3,1 %	- 0,6 %	- 1,0 %	+ 2,7 %		
 Alpes-Maritimes	22 174	21 784	20 623	19 204	19 153	- 13,6 %
Évolution trimestrielle	- 1,8 %	- 5,3 %	- 6,9 %	- 0,3 %		
 Bouches-du-Rhône	75 872	73 414	72 549	72 104	72 166	- 4,9 %
Évolution trimestrielle	- 3,2 %	- 1,2 %	- 0,6 %	+ 0,1 %		
 Var	32 653	32 640	31 979	31 749	32 531	- 0,4 %
Évolution trimestrielle	- 0,0 %	- 2,0 %	- 0,7 %	+ 2,5 %		
 Vaucluse	17 401	17 121	16 178	15 911	16 057	- 7,7 %
Évolution trimestrielle	- 1,6 %	- 5,5 %	- 1,7 %	+ 0,9 %		
 Région	155 485	152 280	148 574	146 143	147 220	- 5,3 %
Évolution trimestrielle	- 2,1 %	- 2,4 %	- 1,6 %	+ 0,7 %		

Sources : CAF de la région Provence - Alpes - Côte d'Azur (allstat FR2, données trimestrielles) ; MSA (données trimestrielles).

Fin décembre 2022, 147 220 foyers sont allocataires du RSA en région, soit 297 660 personnes couvertes par le dispositif.

Après une baisse amorcée en 2021, le nombre d'allocataires du RSA a légèrement augmenté au niveau régional à la fin 2022. Par rapport au trimestre précédent, le nombre d'allocataires a augmenté de + 0,7 % (+ 1 077 foyers). Cette augmentation s'observe dans tous les départements, à l'exception des Alpes-Maritimes dont le nombre d'allocataires se stabilise (- 0,3 % en un trimestre). L'augmentation trimestrielle est plus marquée dans les Hautes-Alpes (+ 2,7 %) et dans le Var (+ 2,5 %).

Après une hausse interrompue au deuxième trimestre 2022, le taux de sortie d'allocataires du RSA recule légèrement fin 2022 (- 0,2 point en un trimestre) et s'élève à 34,4 %. Parmi les foyers allocataires qui étaient bénéficiaires du RSA au quatrième trimestre 2021, 52 720 ne le sont plus un an plus tard. Le taux de

sortie pour les nouveaux entrant dans le dispositif a en revanche augmenté par rapport au trimestre précédent (+ 3,0 points).

En un an, entre décembre 2021 et décembre 2022, le nombre d'allocataires a diminué de - 5,3 % en région. Ce repli se constate sur tous les départements à des degrés différents. Les Alpes-Maritimes enregistrent la diminution annuelle la plus marquée (- 13,6 %), tandis que dans les autres départements, elle oscille entre - 7,7 % pour le Vaucluse et - 0,2 % pour les Alpes-de-Haute-Provence.

Au niveau régional, le nombre d'allocataires est en dessous de son **niveau d'avant-crise** (- 4,8 % par rapport au quatrième trimestre 2019). Au niveau départemental, seuls le Var et les Hautes-Alpes sont au-dessus de leur niveau d'avant-crise (respectivement + 4,1 % et 4,0 %).

Nombre de foyers allocataires de la prime d'activité et évolutions trimestrielles et annuelle

	T4 2021	T1 2022	T2 2022	T3 2022	T4 2022	Évolution annuelle
 Alpes-de-Haute-Provence	12 203	12 020	11 994	12 548	12 832	+ 5,2 %
Évolution trimestrielle	- 1,5 %	- 0,2 %	+ 4,6 %	+ 2,3 %		
 Hautes-Alpes	10 446	10 267	10 558	10 506	10 621	+ 1,7 %
Évolution trimestrielle	- 1,7 %	+ 2,8 %	- 0,5 %	+ 1,1 %		
 Alpes-Maritimes	72 682	72 273	72 703	72 908	74 538	+ 2,6 %
Évolution trimestrielle	- 0,6 %	+ 0,6 %	+ 0,3 %	+ 2,2 %		
 Bouches-du-Rhône	155 395	153 688	154 167	156 245	158 530	+ 2,0 %
Évolution trimestrielle	- 1,1 %	+ 0,3 %	+ 1,3 %	+ 1,5 %		
 Var	78 529	76 556	76 480	79 873	80 629	+ 2,7 %
Évolution trimestrielle	- 2,5 %	- 0,1 %	+ 4,4 %	+ 0,9 %		
 Vaucluse	46 664	45 499	45 387	46 994	47 544	+ 1,9 %
Évolution trimestrielle	- 2,5 %	- 0,2 %	+ 3,5 %	+ 1,2 %		
 Région	375 919	370 303	371 289	379 074	384 694	+ 2,3 %
Évolution trimestrielle	- 1,5 %	+ 0,3 %	+ 2,1 %	+ 1,5 %		

Sources : CAF de la région Provence - Alpes - Côte d'Azur (allstat FR2, données trimestrielles) ; MSA (données trimestrielles).

En décembre 2022, près de 384 700 foyers sont allocataires de la prime d'activité (PA) en région. En tenant compte des conjoints, enfants et autres personnes à charge, ce sont au total 731 720 personnes qui vivent dans un foyer bénéficiaire de cette prime.

La part des personnes isolées avec enfant(s) à charge bénéficiaires de la PA majorée est stable au quatrième trimestre (4,5 % des allocataires de la PA). La part des allocataires de moins de 25 ans a légèrement augmenté par rapport au trimestre précédent (+ 0,1 point) et se situe à 14,5 %.

Après une augmentation amorcée depuis le deuxième trimestre 2022, le nombre d'allocataires de la PA continue de s'accroître au quatrième trimestre 2022 : + 1,5 % soit 5 620 foyers supplémentaires en un trimestre. L'ensemble des départements sont concernés par cette hausse, à des degrés relativement similaires (entre + 0,9 % pour le Var et + 2,3 % pour les Alpes-de-Haute-Provence).

En variation annuelle, entre décembre 2021 et décembre 2022, le nombre d'allocataires de la PA a augmenté de + 2,3 %, ce qui représente une augmentation de 8 775 foyers en région. Cette augmentation annuelle est enregistrée dans l'ensemble des départements et est plus marquée dans les Alpes-de-Haute-Provence (+ 5,2 %).

Par rapport à la situation d'avant-crise, le nombre d'allocataires de la PA est plus élevé en région (+ 7,0 %) et dans l'ensemble des départements. Ce sont les Bouches-du-Rhône qui enregistrent la hausse la plus importante par rapport à décembre 2019 (+ 8,6 %).